



# **Lokalplan nr. 1.33**

---

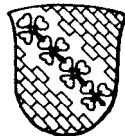
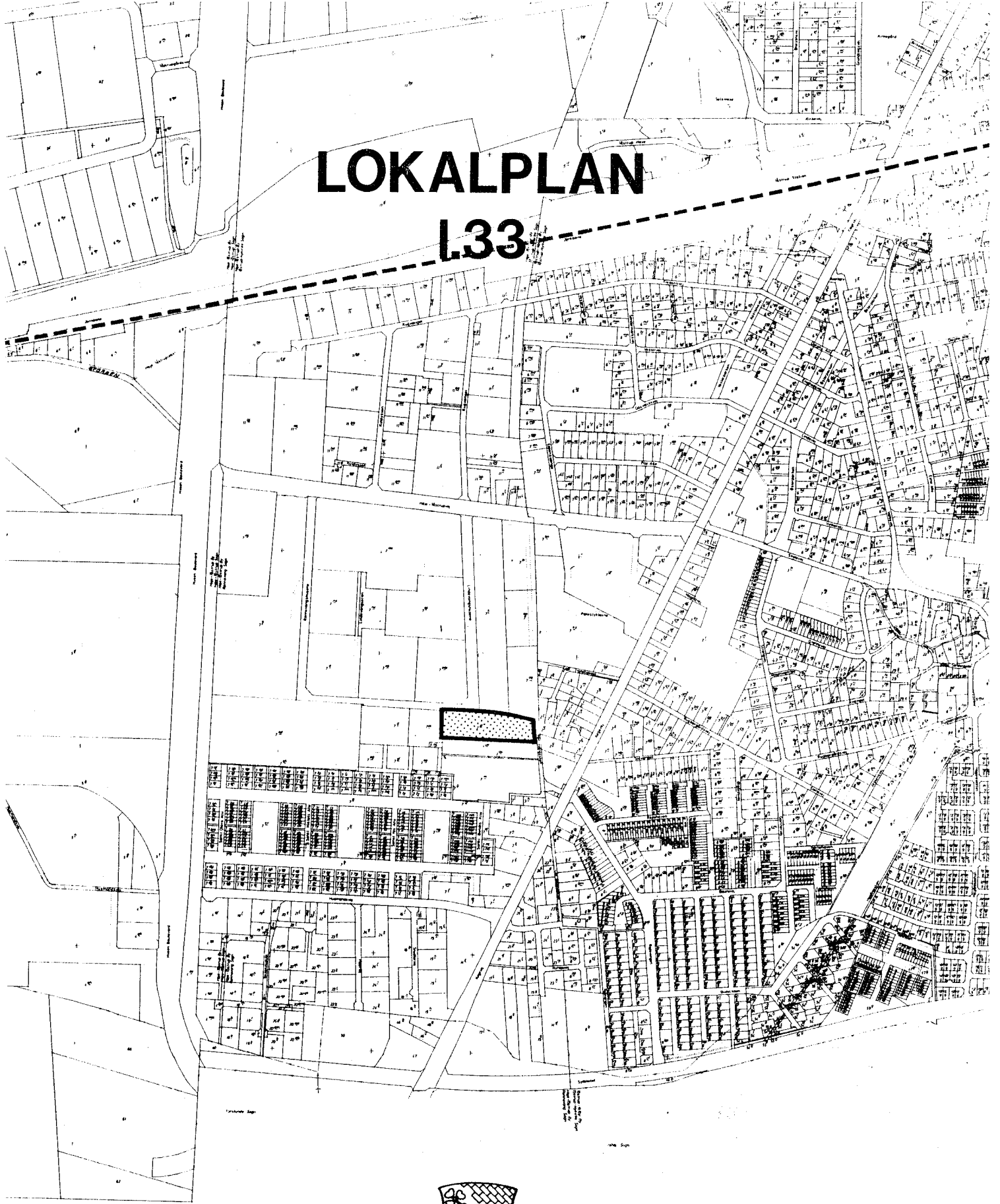
Et område ved Rønnevang

Taastrup

Offentlige formål: Kirkegård mm.

**26.02.1980**

# LOKALPLAN L33



**Høje - Taastrup kommune**

# LOKALPLAN 1.33

OMRÅDET ER BELIGGENDE I TÅSTRUP VED RØNNEVANG.

Høje-Taastrup kommune

---

Redegørelse.

#### Indledning.

Lokalplan 1.33 omfatter et område i Tåstrup ved Rønnevangen. Arealet er mod vest begrænset af bebyggelsen ved Rønnevangscen- teret mod syd af regnvandsbassinet og mod nord og øst af Rønne- vangstien.

#### Forholdet til anden planlægning.

I Høje-Taastrup kommunes dispositionsplan er området beliggende i et område, der er udlagt til lokale institutioner, fællesanlæg og parker, og i de midlertidige rammer for lokalplanlægningen (§ 15- rammer) hedder det for området ved Rønnevang, at en lokalplan der træffer bestemmelser for området skal sikre, at anvendelsen fast- lægges til bl.a. offentlige formål.

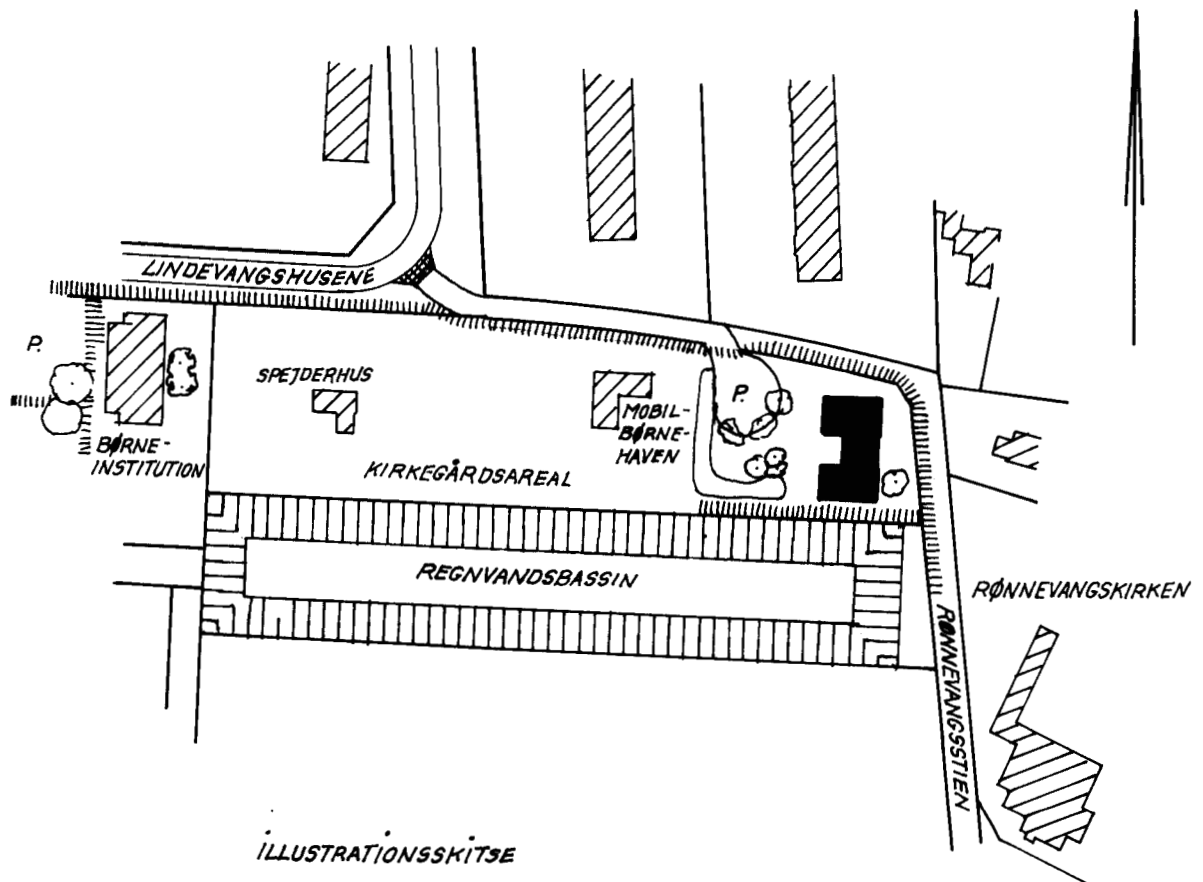
Det har hidtil været forudset, at hele planens område skulle an- vendes til fremtidig kirkegård, Rønnevang kirkegårds nordlige del. Da det ikke forventes, at der bliver behov for udvidelse af kirke- gården med denne del de første mange år, anvendes dele af arealet midlertidigt til forskellige andre offentlige formål.

#### Planens indhold.

Planen indeholder fortsat bestemmelser om områdets anvendelse til kirkegård, men således at ca. den østlige trediedel af arealet permanent kan anvendes til opførelse af en ungdomsbygning til ak- tiviteter med tilknytning til Rønnevang Kirke. Planen fastlægger omfanget af denne bebyggelse. Desuden indeholder planen bestemmel- ser om udvidelse af Rønnevangstien på en kortere strækning, såle-

ledes at der vil være mulighed for at etablere tilkørsel til arealet med bebyggelsesmuligheder.

På illustrationsskitzen er vist, hvorledes planens område kan indgå i det samlede Rønnevangkvarter.



### Lokalplanens retsvirkninger.

Efter kommunalbestyrelsens endelige vedtagelse og offentliggørelse af lokalplanen må ejendomme, der er omfattet af planen ifølge kommuneplanlovens § 31, kun udstykkes, bebygges eller i øvrigt anvendes i overensstemmelse med planens bestemmelser.

Den eksisterende lovlige anvendelse af en ejendom kan fortsætte som hidtil. Lokalplanen medfører heller ikke i sig selv krav om etablering af de anlæg med videre, der er indeholdt i planen.

Kommunalbestyrelsen kan meddele dispensation til mindre væsentlige lempelser af lokalplanens bestemmelser under forudsætning af, at det ikke ændrer den særlige karakter af det område, der søges skabt ved lokalplaner.

Mere væsentlige afvigelser fra lokalplanen kan kun gennemføres ved tilvejebringelse af en ny lokalplan.

I henhold til § 34 i kommuneplanloven kan der foretages ekspropriation af privates ejendomme eller rettigheder over ejendomme, når ekspropriationen vil være af væsentlig betydning for virkeliggørelsen af lokalplanen.

Private byggeservitutter og andre tilstandsservitutter, der er uforenelige med lokalplanen, fortrænges af planen.

Andre private servitutter kan eksproprieres, når det vil være af væsentlig betydning for virkeliggørelsen af planen jf. ovenfor.

*Høje-Taastrup kommune.*

Lokalplan 1.33 for et område i Tåstrup.

I henhold til kommuneplanloven (lov nr. 287 af 26. juni 1975) fastsættes herved følgende bestemmelser for det i § 2 nævnte område.

### § 1. Lokalplanens formål.

Planens formål er, at sikre anvendelsen af det af planen omfattede område, til offentligt formål (kirkegård), og fastlægge, at der på en del af arealet kan opføres bebyggelse til mødeaktiviteter for ungdomsorganisationer med tilknytning til Rønnevang Kirke, og herunder, at fastlægge omfanget af denne bebyggelse.

### § 2. Område.

Lokalplanen afgrænses som vist på vedhæftede kortbilag 1110/1-1-1 og omfatter en del af matr. nr. 7 m Høje Tåstrup by, Rønnevang sogn, samt alle parceller der efter den 20. juli 1978 udstykkes fra den nævnte ejendom.

### § 3. Områdets anvendelse.

Området må kun anvendes til offentlige formål, kirkegård. På det areal, der er markeret med skravering, kan der opføres et ungdomshus til aktiviteter med tilknytning til Rønnevang Kirke.

#### § 4. *Vej- og stiforhold.*

1. Der udlægges areal i bredde af 3 m til udvidelse af Rønnevangstien på strækningen S1 - S2, således som vist på kortbilag 1110/1-1-1.
2. Den samlede bredde af Rønnevangstien på 9 m på strækningen S1-S2 vil give mulighed for at etablere kørende adgang til den østlige del af kirkegårdarealet fra vejen Lindevangshusene.
3. Til Rønnevangstien må der i øvrigt kun være adgang for gående og cyklende færdsel.
4. Såfremt der opføres bebyggelse, skal der indrettes parkeringspladser, svarende til mindst én bilplads, for hver 50 m<sup>2</sup> bruttoetageareal. Parkeringspladserne skal i princippet placeres som vist på kortbilag 1110/1-1-2.

#### § 5. *Bebyggelsens omfang og placering.*

1. Bebyggelse må kun opføres inden for det område, der på kortbilag 1110/1-1-1, er markeret med skravering og kun opføres med en placering og i et omfang som vist på vedhæftede kortbilag 1110/1-1-2.
2. Kommunalbestyrelsen vil dog kunne give tilladelse til, at der opføres andre, mindre bygninger, der er nødvendige for områdets anvendelse til kirkegård.



§ 6. *Ubebyggede arealer.*

1. Inden for arealet, der udlægges til bebyggelse, kan der etableres de i princippet på kortbilag 1110/1-1-2 viste jordvolde.
2. Ubebyggede arealer skal ved beplantning, befæstelse eller lignende gives et ordentligt udseende, ligesom en passende orden skal overholdes.

*Vedtægelsespåtegning.*

Således vedtaget af Høje-Taastrup kommunalbestyrelse,  
den 9. august 1978.

*Per Søndergård Sørensen*  
borgmester

/ *Børge Romme*  
stadsingeniør

I henhold til § 27 i lov om kommuneplaner vedtages foranstående lokalplan endeligt.

Høje-Taastrup byråd, den 16. januar 1980.

*Per Søndergård Sørensen*  
borgmester

/ *Børge Romme*  
stadsingeniør

I henhold til § 30 i lov om kommuneplanlægning (lov nr. 287 af 26. juni 1975) begæres foranstående lokalplan tinglyst på de af samme omfattede ejendomme.

Høje-Taastrup byråd, den 21. februar 1980.

*Per Søndergård Sørensen*  
borgmester

/ *Børge Romme*  
stadsingeniør

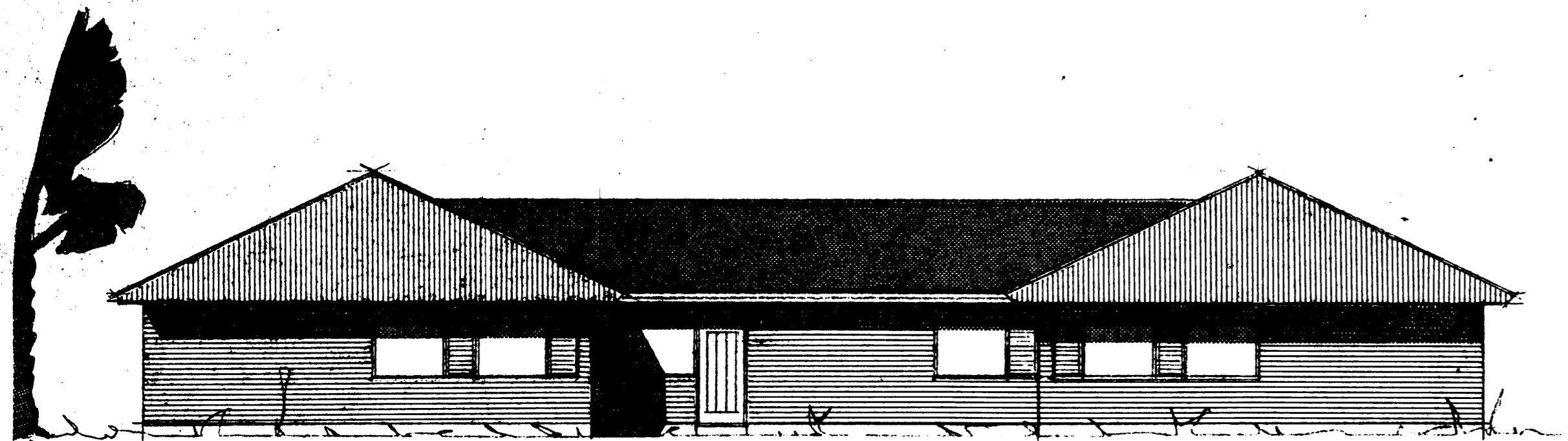
Indført i dagbogen 26.2.80 05778

Retten i Tåstrup Lyst.Akt. E nr. 123.

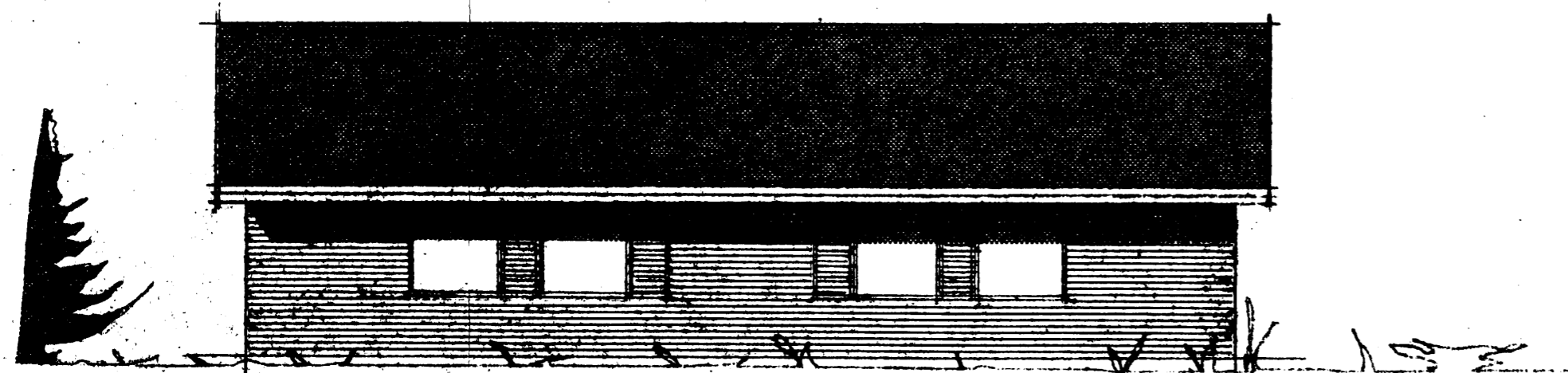
Lyst på hele matr.nr. 7 m Høje Tåstrup by,  
Rønnevang.

N. Foldberg  
fm.

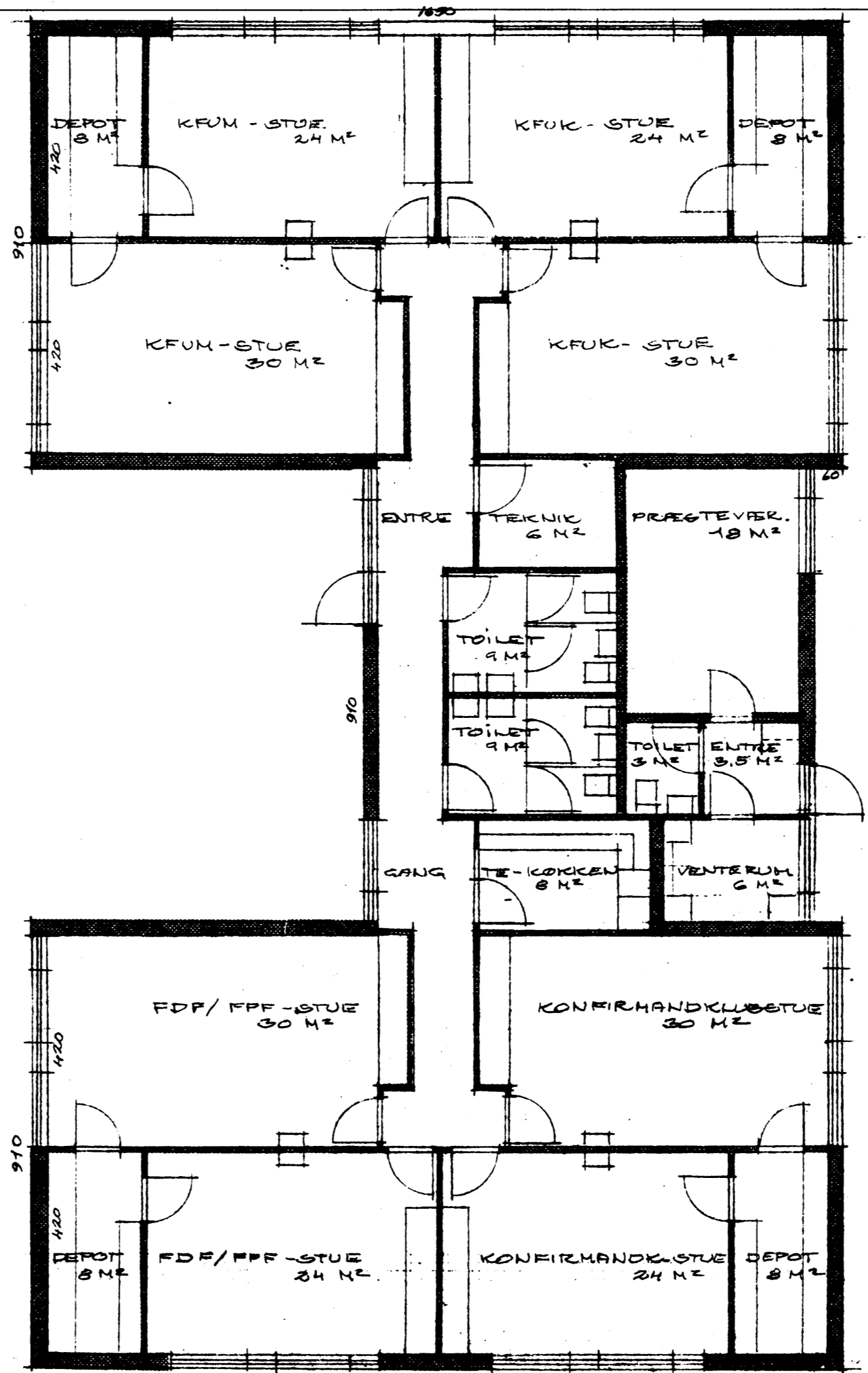




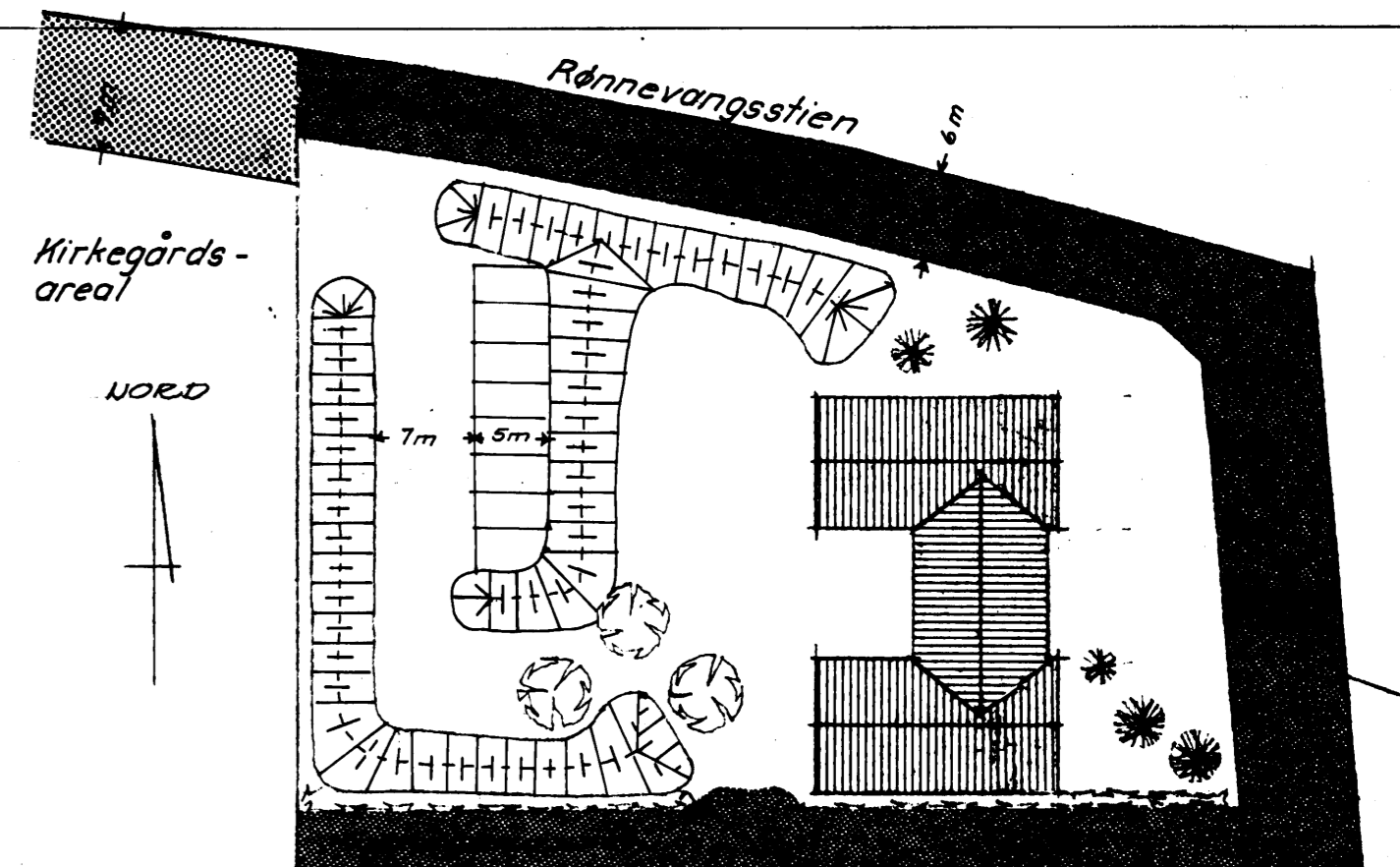
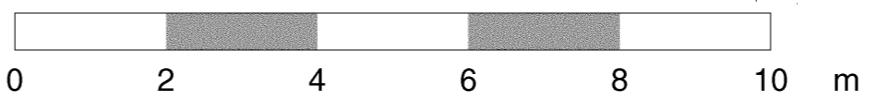
ØST- & VESTFRACADE



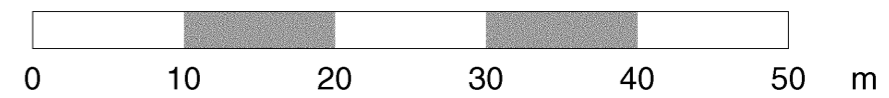
NØRD- & SYDFRACADE



STUEPLAN 1:100



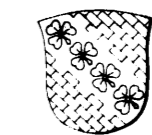
Adgangssti til kirkegård og ungdomshus  
SITUATIONSPLAN 1:500



BEBYGGET AREAL 382 M<sup>2</sup>  
PRÆSTEVÆRELSE HERAF 35 M<sup>2</sup>

**KORT BESKRIVELSE:**  
TAG I SORT ETERNIT.  
GAVL, RU TRYKEMPE-TRÆ.  
FRACADER I BRUNT TØMME.  
BAGVÆG & SKILLERUM I GASBETON M. HESSIAN.  
GULVE AF LINOLEUM.  
EL-OPVARMNING.  
FASTE 3-LAGS TERMOGLASVINDUER  
SIDEHÆNGTE VENTILLATIONS- OG JALOUSIKLAPPER.

||||||| : Jordvold

 <b>HØJE-TAASTRUP KOMMUNE</b> <b>TEKNISK FORVALTNING</b>		Målførhold 1:100 1:500		Konstr. Tegner Godk.
		<b>LOKALPLAN</b> <b>1.33</b>		Tegner nr. 1110/1-1-2 Repr. dato
Rett. dato Plenen indeholder		Grundmateriale er udfærdiget 25.2.78 af ark. Anders Jesper Holms tegnestue		